



# STÁRKOV

## Krajinný okrsek č. 6



<b>Výměra okrsku</b>	1005 ha
<b>Zájmové obce</b>	Velké Petrovice (23 ha), Česká Metuje (18 ha), Hronov (147 ha), Stárkov (818 ha)
<b>Typologie dle ZÚR</b>	Lesozemědělské krajiny
<b>Základní popis</b>	Krajinná konfigurace okrsku je protáhlého tvaru. Jedná se o k Metuji klesající polootevřené údolí podél potoka Dřevíče. Okrsek je vymezený zřetelně dominantní hranou skal s Vysokým kamenem ze SV a lesnatým horizontem na JZ. Stárkov je městem na soutoku Dřevíče s Jivkou v těžišti okrsku. Vrch Vápenka je jeho nejvyšším bodem v severozápadním cípu útvaru. Okrsek je uvedenými přírodními faktory v lesozemědělské krajině zřetelně prostorově vymezen.

<b>Vlastní krajina dle ÚSK KHK</b>	Broumovsko
<b>Katastrální území</b>	Velké Petrovice (6 ha), Maršov nad Metují (17 ha), Metujka (15 ha), Skalka u České Metuje (3 ha), Stárkov (474 ha), Velký Dřevíč (147 ha), Rokytník (0 ha), Horní Dřevíč (320 ha), Bystré u Stárkova (24 ha)
<b>Platná ÚPD</b>	ÚP Česká Metuje 2011, ÚP Velké Petrovice 2017, ÚP Stárkov 2015, UPM Hronov 2005, změna č. 1 ÚPM Hronov 2012
<b>Zpracované komplexní pozemkové úpravy</b>	Velké Petrovice - ukončena 2005; Maršov nad Metují - ukončena 2003; Metujka - předpokládané zahájení 2020

## RÁMCOVÉ PODMÍNKY VYUŽITÍ (ÚZEMNÍ PLÁNY OBCÍ)

<b>Podmínky pro uspořádání krajiny (vztah sídlo krajina)</b>	Sídlo s typicky protáhlou strukturou v údolí potoka má problematické pozice ve vztahu ke krajině v místech Green valey a nové rozvojové plochy pod Vysokým kamenem, protože vybíhají z údolnice mimo původní půdorysnou stopu sídla na úbočí Stárkovské pláně a rovněž ve vztahu k nevyužívání některých areálů. Očekává se opatrnost v rozvoji BV do krajiny, zvláště u západní rozvojové lokality. Největší severní rozvoj BV je uzavřen svahy Jestřebích hor a průběhem silnice od České Metuje. Drobné rozvoje lokality Na Vlásence by měly být prověřeny z hlediska vlivu na krajinný ráz.
<b>Využití ploch</b>	Rozvoj bydlení (BV) v ÚPD jednoznačně dominuje, hlavní kapacitní lokace do těžiště sídla by měla být podporována s ohledem na ochranu krajiny.
<b>Podmínky pro turismus a rekreační využití krajiny</b>	Stabilizace rekreačního využití a mírný rozvoj turistiky jsou žádoucí, stejně jako posílení využití MPZ a křížové cesty coby přesahu do krajiny.
<b>Ochrana přírodních hodnot</b>	EVL Stárkovské bučiny a EVL Metuje a Dřevíč - postupovat dle SDO a plánu péče CHKO. Ochrana dynamické morfologie terénu je zajištěna soustavou limitů ochrany přírody a krajiny, a dále také povinností navazovat rozvojem na zastavěné území.
<b>Ochrana kulturních a historických hodnot</b>	MPZ byla stanovena tak, že zahrnuje náměstí, zámek a pivovar, dále křížovou cestu, Vápenku a památkově cenné venkovské domy (NKP), území archeologických nálezů plus evidované prvky lidové architektury. Nové rozvojové plochy je třeba limitovat splněním požadavků na regulační prvky a zejména sledovat plynulé přechody nové výstavby do krajiny.
<b>Ochrana estetických hodnot a krajinného rázu</b>	Zachovat harmonický charakter území se zapojením zástavby do krajinného rámce údolí Dřevíče. Jedná se o území s nejvyšším stupněm ochrany (I pásmo) krajinného rázu (Vorel et al. 2010): V pásmu I nelze novou výstavbou, přestavbou nebo změnou využití území měnit existující charakteristické a cenné vizuální vztahy zástavby a krajinného rámce včetně existujícího vztahu zastavěných a nezastavěných ploch. Nelze tudíž vytvářet nové plochy či skupiny zástavby – nová zástavba dotváří urbanistickou strukturu na volných plochách uvnitř zastavěného území bez vlivu na vizuální obraz sídla. V pásmu I není možná výstavba v okrajových částech existující zástavby, v pohledově exponovaných polohách a v polohách, kde by došlo ke změně existující siluety zástavby a přechodu zástavby do krajiny.

	Nová výstavba nebo změna využití území nesmí snížit význam přírodních prvků a struktur krajiny v krajinné scéně.
<b>Podmínky pro zlepšení vodního režimu</b>	Vytváření územních podmínek (nezastav. území) v rámci vodotečí a jejich okolí. V rámci zastavěných území sídel podél vodních toků počítat s PBPO. Rámcově vymezené plochy údolní nivy toku Dřevíče a Jívky v ÚPD či podrobnějších plánech zpřesnit a zajistit jejich nezastavitelnost.
<b>Podmínky protierozní ochrany a ochrany ZPF a PUPFL</b>	<p>Zemědělská půda v okrsku se rozprostírá zhruba na 344 ha, což činí okolo 34 % výměry celého okrsku. U téměř 80 % půdních bloků je evidována kultura trvalý travní porost, u přibližně 17 % je evidována standardní orná půda a u přibližně 2 % je evidován travní porost na orné půdě.</p> <p>Nové zastavitelné plochy je doporučeno situovat mimo půdy s nejvyšší produkční schopností. Tyto plochy je nutno vymezovat v souladu s § 55 odst. 4 zákona č. 183/2006 Sb., o územním plánování a stavebním řádu a § 4 zákona č. 334/1992 Sb., o ochraně zemědělského půdního fondu. V případě realizace záborů zemědělského půdního fondu a vymezování nových zastavitelných ploch je doporučeno vymezovat tyto plochy takovým způsobem, aby docházelo k co nejnížší fragmentaci zemědělského půdního fondu. Důležité je především zamezit vzniku podměrečných ploch, které nejsou z hlediska dalšího zemědělského užívání účelně využitelné.</p> <p>Lesní porosty se v rámci okrsku rozprostírají na přibližně 441 ha, což činí téměř 44 % výměry celého okrsku. Z hlediska kategorizace mají nejvýraznější zastoupení lesy hospodářské a lesy ochranné. Z hlediska podrobnějšího popisu lesních ekosystémů převažují hospodářské lesy jehličnaté, bučiny a hospodářské lesy smíšené. Klasifikace dle smíšenosti vykazuje zastoupení jehličnatých lesů přibližně 69 %, smíšené porosty pak mají zastoupení zhruba 27 %. Z hlediska potenciální přirozené vegetace lze v území identifikovat oblast bikové bučiny a bučiny s kyčelnicí devítilistou. Zájmový okrsek se nachází ve čtvrtém – bukovém a pátém – jedlo-bukovém lesním vegetačním stupni.</p> <p>V případě realizace záborů pozemků určených k plnění funkce lesa a vymezování nových zastavitelných ploch je doporučeno vymezovat tyto plochy takovým způsobem, aby docházelo k co nejnížší fragmentaci lesních porostů – pozemků určených k plnění funkce lesa. Důležité je především zamezit vzniku podměrečných ploch, které nejsou z hlediska dalšího hospodaření účelně využitelné a zároveň představují potenciální riziko z hlediska snížení jejich ekologické hodnoty.</p>
<b>Podmínky pro zlepšení biodiverzity a ekologické stability</b>	<p>Jedná se území ekologicky relativně stabilní. Převážná část okrsku mimo zastavěné území sídel spadá do jádrové zóny Biotopu vybraných zvláště chráněných druhů velkých savců. V rámci ÚPD zajistit nezastavitelnost volné krajiny mimo dostavbu stávajících sídel.</p> <p>Konkrétně ÚPD nástroji zamezit srůstání sídel v údolí Dřevíče (Velký Dřevíč – Horní Dřevíč, Stárkov – lokalita Vápenka).</p> <p>Vymezení nezastavitelných ploch krajinné zeleně pro realizaci interakčních prvků ÚSES s ohledem na další krajinnotvorné funkce (viz protierozní ochrana a zlepšení vodního režimu).</p>
<b>Podmínky pro využití brownfields a míst se zvýšenou ekologickou zátěží</b>	<p>V okrsku lze dle ÚAP ORP Náchod identifikovat jednu starou ekologickou zátěž. Jedná se o skládku Stárkova Vápenka v k. ú. Stárkov. Před vymezením nových funkčních ploch v tomto území je doporučeno výše uvedenou lokalitu konkrétněji prověřit tak, aby nemohlo v rámci nového funkčního využití dojít k nepříznivému ovlivnění životního prostředí nebo lidského zdraví.</p> <p>Nevyužívané areály výrobní a zemědělské povahy nemají charakter brownfields, jsou dobře transformovatelné nebo nově využitelné bez sanací. V evidenci pro</p>

	území okrsku je uveden 1 brownfield - areál zámku. Je v dobrém stavu, zpracovatelé jej nepovažují za brownfield.
--	--

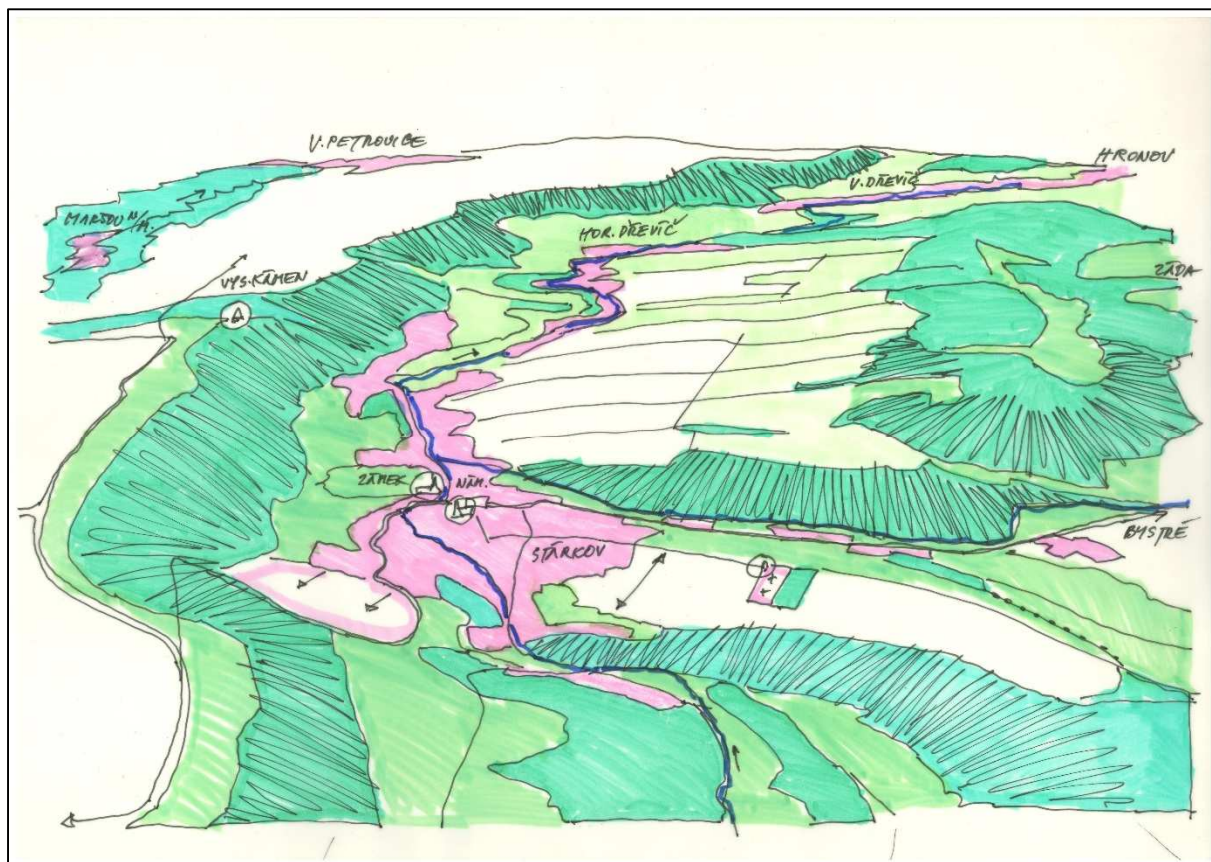
## RÁMCOVÁ DOPORUČENÍ PRO OPATŘENÍ (VEŘEJNÁ SPRÁVA, SPRÁVCI ÚZEMÍ, VLASTNÍCI)

<b>Doporučení pro zlepšení vodního režimu</b>	<p>V rámci ÚSK byla podél toku Dřevíče rámcově vymezena údolní niva. Údolní nivu je nutné respektovat jako významnou plochu pro rozliv vod při povodňových stavech a jako lokalitu s významným biologickým a ekostabilizačním potenciálem. Zajistit ochranu fungující retence v nivách toků mimo i v zastavěném území a dále podpořit PBPO snížením kapacity koryta revitalizací a formou zvýšení kapacity rozlivů do údolní nivy, které se podílí na transformaci povodňových průtoků. V intravilánu Stárkova pozor na kolizi s EVL Metuje – Dřevíč a reg. Biokoridor. Na toku Metuje realizovat opatření, která zajišťují ekologické nebo architektonické funkce toku a nejsou přímou součástí potřebných protipovodňových opatření (např. v parcích a zastavěných oblastech, náhony). V rámci ostatního zastavěného území vhodně kombinovat opatření PBPO (složený profil se stěhovavou kynetou - revitalizovaným korytem) + technická PPO. Odstranit migrační překážky na tocích.</p>
<b>Doporučení pro zemědělství</b>	<p>Na základě výsledků analytické části týkající se zemědělského půdního fondu v zájmovém okrsku lze konstatovat, že lze u části pozemků v tomto okrsku identifikovat zvýšené ohrožení vodní erozí. U těchto pozemků je doporučeno klást důraz na dodržování pravidel protierozní ochrany, především z hlediska organizačních a agrotechnických protierozních opatření. V rámci okrsku je z hlediska protierozní ochrany doporučeno věnovat zvýšenou pozornost především půdnímu bloku 3002/23 (k. ú. Stárkov a Horní Dřevíč).</p> <p>Většina plochy okrsku se nachází ve III. zóně CHKO Broumovsko, svahy na levém břehu vodního toku Dřevíče se nachází ve II. zóně CHKO Broumovsko. Hospodaření v okrsku je tedy nutno podřídit požadavkům ochrany přírody a krajiny. Požadavky pro hospodaření v CHKO Broumovsko s akcentem na protierozní ochranu jsou uvedeny níže:</p> <ul style="list-style-type: none"> <li>• Zachovávat stávající funkci luk a pastvin, jejich přeměna na ornou půdu je možná pouze ve výjimečných případech,</li> <li>• pastvu provádět v souladu s ekologickou únosností pozemků, tzn. nepřekračovat výši přípustného stavu zvířat, aby nedocházelo k ohrožení pozemků erozí,</li> <li>• diverzifikovat biotopy v krajině, zejména zachovat křovinné biotopy, remízy, lesní lemy, meze,</li> <li>• podél vodních toků zachovat pruh TTP minimálně v šířce 5–10 m podle erozního ohrožení, resp. v celé šíři funkční nivy nebo prvku ÚSES.</li> </ul> <p>Z hlediska požadavků na realizaci podrobnějších protierozních opatření byla v rámci okrsku identifikována řada půdních bloků, u kterých je doporučeno provést zatravnění nebo technické protierozní opatření. Tyto půdní bloky jsou zřejmě z mapových příloh územní studie krajiny.</p>
<b>Doporučení pro lesní hospodářství</b>	<p>Vzhledem ke skutečnosti, že dominantní část okrsku zasahuje do III. zóny CHKO Broumovsko a část lesních porostů v lesním okrsku se nachází ve II. zóně CHKO Broumovsko, je nutno podřídit hospodaření v lesních porostech požadavkům</p>

	<p>ochrany přírody a krajiny. Požadavky na hospodaření v jednotlivých zónách jsou uvedeny v bodech níže:</p> <p>Ve II. zóně budou pěstovány druhově bohaté, věkově a prostorově diferencované lesní porosty tvořené alespoň cca 40–60 % stanovištně původními dřevinami. Bude převažovat přirozená obnova porostů, na obnovních sečích budou ponechávány výstavky stanovištně původních dřevin. Náseky, příp. holé seče se budou používat zejména při přeměnách porostů s nevhodnou druhovou skladbou. V bukových (příp. jiných listnatých) porostních typech se při obnově porostů nebude snižovat zastoupení stanovištně původních dřevin. Ve smrkových porostech bude cíleně pěstován zvýšený podíl stanovištně původních listnáčů a jedle, aby se zvýšila jejich ekologická stabilita. V lesích bude zůstat část odumřelého dřeva. Při obnově budou pro udržení biodiverzity ponechávány jednotlivé stromy (případně jejich skupiny) do fyzického rozpadu.</p> <p>Ve III. zóně budou lesy obhospodařovány běžným způsobem. Budou pěstovány porosty produkčně významných geograficky původních druhů, zejména smrk ztepilý, borovice lesní, buk lesní s příměsí dalších stanovištně původních druhů zajišťující jejich větší odolnost proti kalamitám a ekologickou stabilitu. Porostní skladba i struktura bude zjednodušená. V závislosti na ekologických nárocích dřevin a stanovištních podmínkách se bude uplatňovat přirozená i umělá obnova.</p> <p>Z hlediska těžebně-dopravních technologií bylo v rámci okrsku identifikováno několik porostů, ve kterých je doporučeno aplikovat specifické těžebně-dopravní technologie. Tyto lesní porosty jsou zřejmé z mapových příloh územní studie krajiny.</p>
<b>Doporučení pro tvorbu ekologicky stabilní krajiny</b>	<p>Stávající aleje a stromořadí doprovázející polní cesty udržovat a dosazovat. V lokalitě je celá řada míst pro novou výsadbu na pomezí půdních bloků a podél stávajících i historických polních cest (např. jako interakční prvky ÚSES). V polích nad Horním Dřevíčem obnovit a aleje tradičních cest jako např. Bílé cesty.</p> <p>V rámci údolní nivy Dřevíče extenzivně obhospodařovat luční porosty sečí, případně kombinovat s pastvou. V rámci údolní nivy je možné vytvořit i lokální mělké nezastíněné tůně, pro podporu biodiverzity a jako biotopy ohrožených druhů obojživelníků, hmyzu atp.</p>
<b>Doporučení pro prostupnost krajiny</b>	<p>Migrační prostupnost bioty: Na vodním toku Dřevíče i Jívky se nalézají celá řada migračně neprostupných vodohospodářských objektů – snaha o postupné zprostupnění toku (kamenné skluzy atp.) správci vodního toku i s ohledem na vymezenou EVL pro mihuli říční (<i>Lampetra planeri</i>).</p>
<b>Ostatní doporučení</b>	<p>Turistika: Zátěže turistiky udržitelné bez opatření, atraktivní cíl vedle krajiny i v městském prostředí MPZ, podpora pobytu turistů na náměstí a u zámku.</p> <p>Staré ekologické zátěže: Vzhledem ke skutečnosti, že lokalita s identifikovanou kontaminací nebyla doposud podrobněji hodnocena, je doporučeno se podrobněji zaměřit na její zhodnocení a sanaci.</p>



## SCHÉMA KRAJINNÉHO OKRSKU



## FOTODOKUMENTACE

Pohled na Stárvov





Kostel sv. Josefa ve Stárkově



Lidová architektura



Fara ve Stárkově

